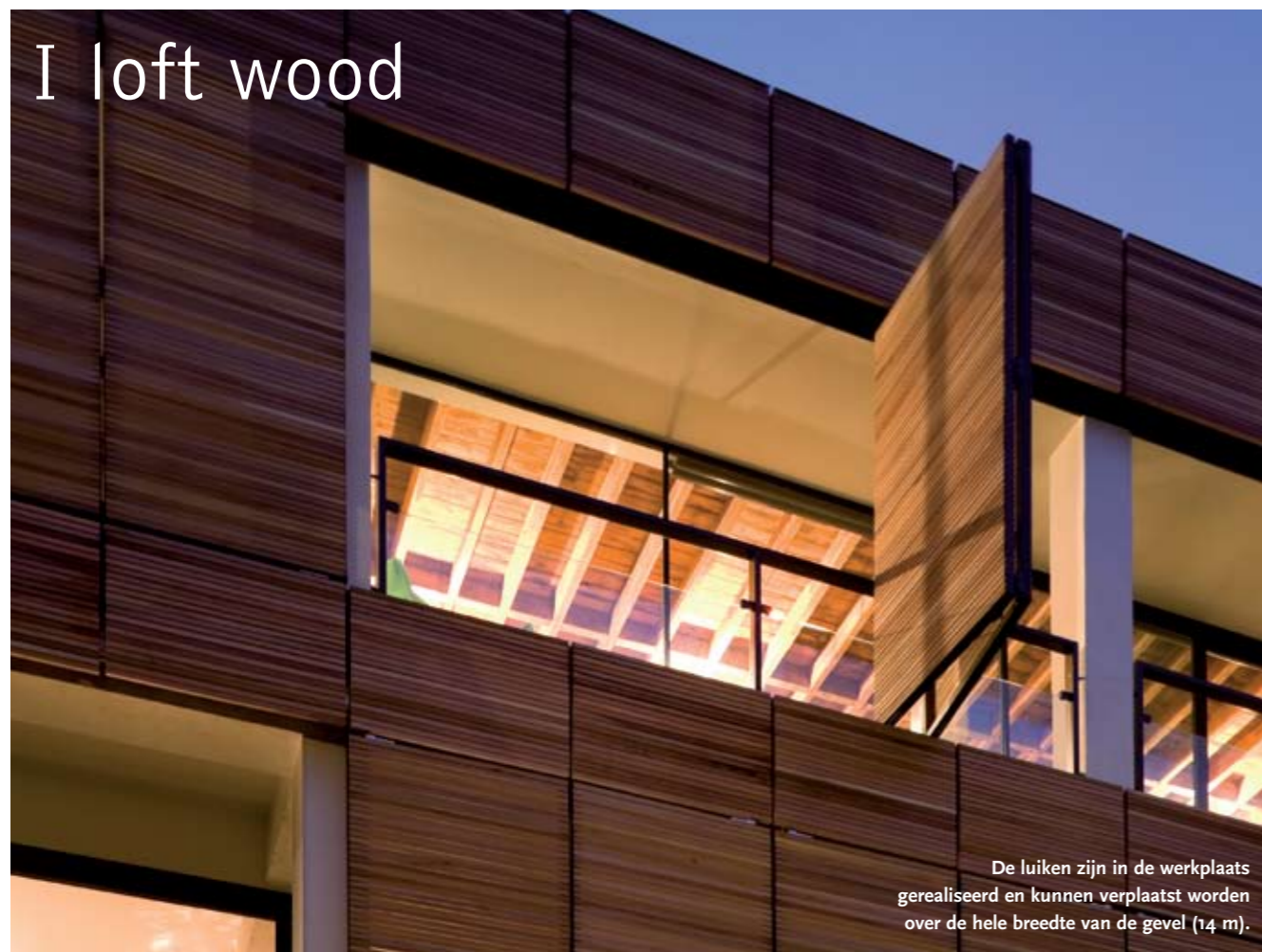


I loft wood



De luiken zijn in de werkplaats gerealiseerd en kunnen verplaatst worden over de hele breedte van de gevel (14 m).

Een oude stapelplaats omvormen tot lofts situeert zich in een veel ruimer kader dan een gewone renovatie. Vooral wanneer het project van A tot Z door een architectenbureau wordt geleid. Een project waaruit duidelijk de wil blijkt om een statement te maken op het vlak van duurzame architectuur, door oud en nieuw samen te brengen. Op een originele wijze, net als deze houten gevelbekleding.

TEKST: PASCAL MAGEREN, DECOM
FOTO'S: TIM VANDEVELDE

Het meest duurzame aspect van dit project is ongetwijfeld de beslissing om een oud gegeven om te vormen tot iets nieuws. Het project herwaardeert een pand van het Brusselse havenerfgoed, maar toont ook aan dat originaliteit gepaard kan gaan met duurzame architectuur en kwaliteit.

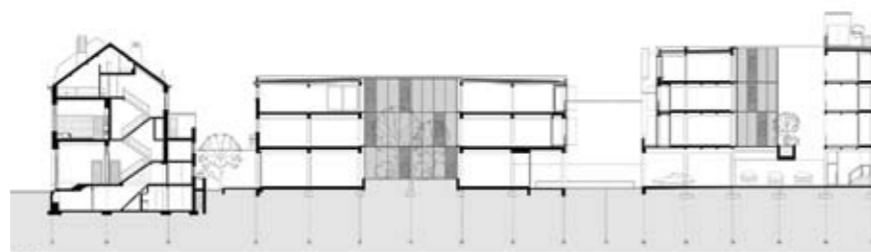
Van pakhuis tot lofts

De Pyrexloodsen, gelegen in de buurt van de Brusselse haven in Sint-Jans-Molenbeek, werden gebouwd in de jaren 1920. Enkele jaren geleden kocht het architectenbureau Architectslab het oude industriële gebouw van 3400 m² en zette een grootscheeps omvormingsproject op: het industriële volume en het aanpalende herenhuis verbouwen tot 13 wooneenheden en ruimte voor de Brusselse vestiging van hun architectenbureau.

Het pakhuis werd onderverdeeld in 10 lofts en het herenhuis in drie appartementen, legt Ivan Franck, een van de architecten van het bureau, ons uit. Op de gelijkvloerse verdieping zijn een vijftiental parkeerplaatsen ondergebracht en 300 m² kantoorruimte, die wij met Architectslab bezetten. Het herenhuis heeft een koetspoort die blijft bestaan als een 'promenade' doorheen het geheel van het complex, langs een tuin en een binnenkoer met zwembad tot het grote gemeenschappelijke dakterras. De andere inkom geeft toegang tot de parkeergarages.

Gevelbekleding en luiken in Western Red Cedar

De nieuwe gevels die toegang verlenen tot de binnenkoer met zwembad zijn voorzien van een houten bekleding en grote verplaatsbare houten luiken. *De luiken zijn*



bekleed met latten in Western Red Cedar, onzichtbaar bevestigd op een metalen structuur, verklaart Jo Kuppens, die zorgde voor de montage van de houten luiken. De architect vult aan: De houten latten zijn 30° naar beneden afgeschuind om de bewoners voldoende privacy te verlenen ten opzichte van de lofts aan de overkant. Dankzij die filter kan elke bewoner ook het zonlicht regelen alsook de opening die zijn terras biedt op de gezamenlijke ruimte van het zwembad en verandert vanaf zonsondergang elke woning in een Chinees schimmenspel.

Vanuit economisch en ecologisch oogpunt was de grootste uitdaging een houtpartij te vinden waaruit de houten luiken met zo weinig mogelijk afval konden worden gemaakt.

Terras en deuren in Afrikaanse padoek

Naast de gevelbekleding zijn er in dit project nog een aantal andere houttoepassingen, ondermeer het gemeenschappelijke dakterras gelegen op niveau +3. Een zeer mooie ontspanningsruimte die, net als de twee grote banken, in Afrikaanse padoek vervaardigd is. Ook de inkomdeuren van de appartementen zijn in die houtsoort. *We wilden een kwalitatief hoogstaande leefomgeving creëren en hebben veel zorg besteed aan de afwerking. Zo zijn bijvoorbeeld de deuren geen catalogusmodellen, maar allemaal op maat gemaakt en de huisnummers zijn in de deurpanelen gefreesd.*



De twee gevels met bekleding in Western Red Cedar, waarachter telkens twee lofts, staan tegenover elkaar boven de binnenkoer met zwembad.

Info

Architectuur:
Architectslab, www.architectslab.com
Houten luiken:
Jo Kuppens nv, www.jokuppens.be
Levering hout en fabricage latten:
Outdoor Wood Concepts,
www.outdoorwoodconcepts.be
Metalen draagstructuur van de luiken:
Secla bvba, www.secla.be

De houten latten zijn 30° naar beneden afgeschuind om de bewoners voldoende privacy te verlenen ten opzichte van de lofts aan de overkant.

