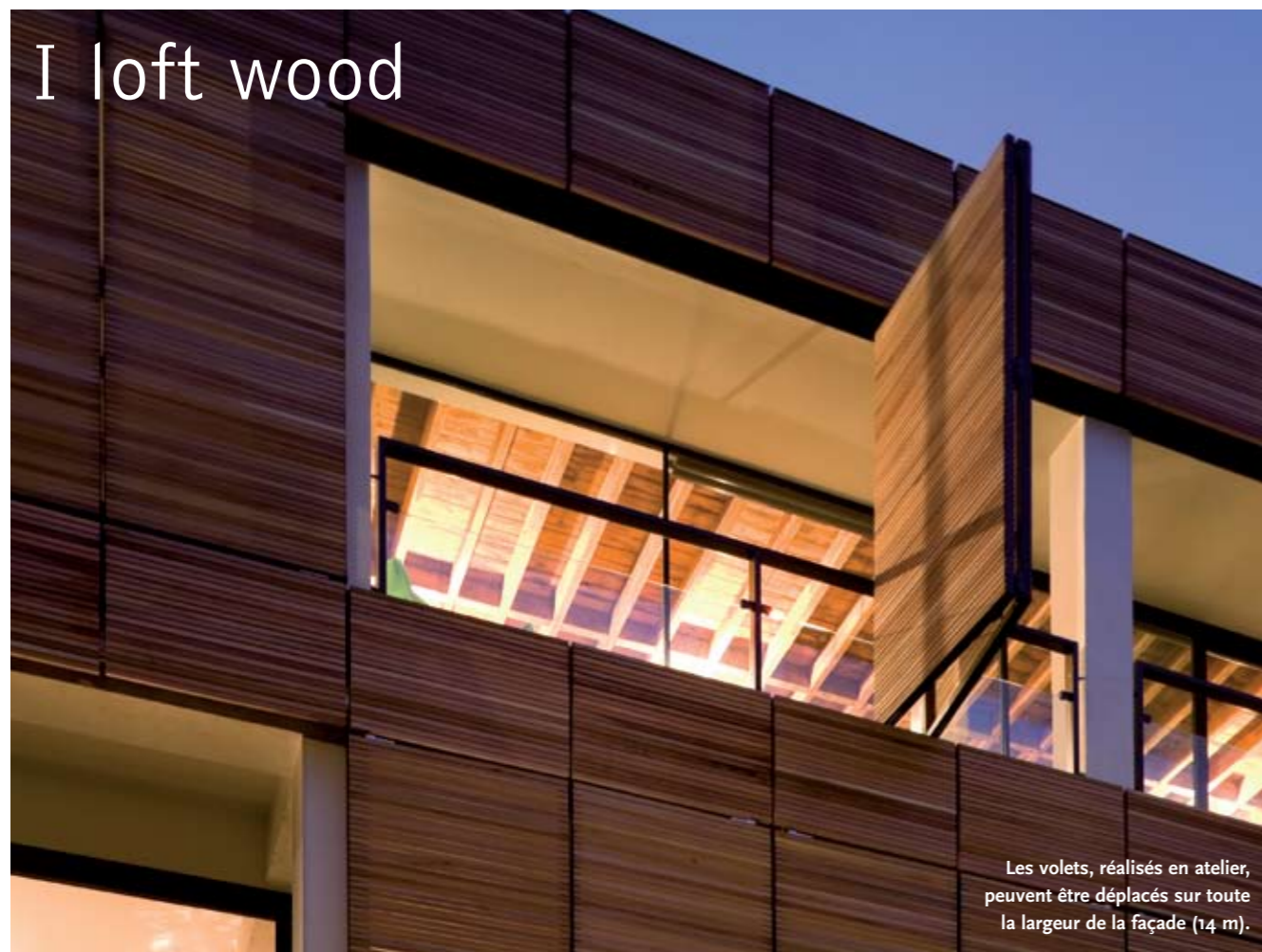


I loft wood



Les volets, réalisés en atelier, peuvent être déplacés sur toute la largeur de la façade (14 m).

Transformer un ancien entrepôt en lofts s'inscrit dans un cadre bien plus large qu'une simple rénovation. Surtout quand le projet est mené de A à Z par un bureau d'architecture. Un projet qui traduit une volonté manifeste de poser un geste fort en termes d'architecture durable en mariant le neuf et l'ancien. De manière originale, à l'image de ce bardage en bois.

TEXTE : PASCAL MAGEREN, DECOM
PHOTOS : TIM VANDEVELDE

La mesure la plus durable du projet est sans aucun doute la décision de faire du neuf avec du vieux. Si le projet revalorise indéniablement un pan du patrimoine portuaire bruxellois, il démontre aussi qu'il est possible d'allier originalité et architecture durable et de qualité.

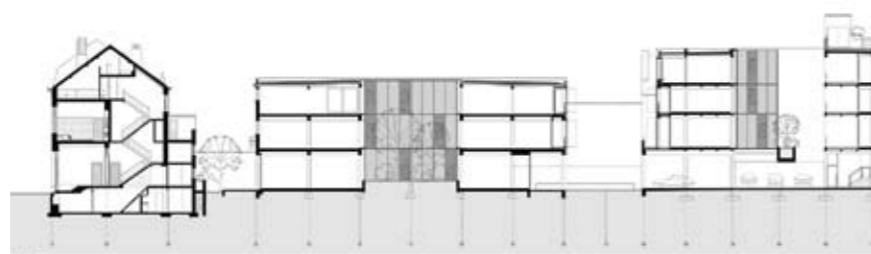
De dépôt à lofts

Les dépôts Pyrex, situés dans le quartier du port de Bruxelles à Molenbeek St-Jean, ont été construits dans les années 1920. Voici quelques années, le bureau d'architecture ArchitectsLab rachète le bâtiment industriel de 3.400 m² et met sur pied un projet de transformation ambitieux : transformer le volume industriel et la maison de maître attenante en 13 unités de logement et en espace pour l'antenne bruxelloise de leur bureau d'architecture.

L'entrepôt a été subdivisé en 10 lofts et la maison de maître en 3 appartements, explique Ivan Franck, l'un des architectes du bureau. Le rez-de-chaussée abrite une quinzaine de parkings et une surface de bureaux de 300 m², que nous occupons avec ArchitectsLab. Les deux façades du complexe bénéficient de deux approches différentes. La maison de maître présente une entrée cochère qui se perpétue comme une 'promenade' au travers de l'ensemble du complexe, le long d'un jardin intérieur et d'une cour avec piscine jusqu'à la grande terrasse commune aménagée en toiture. L'autre entrée donne quant à elle accès aux parkings.

Bardage et volets en Western Red Cedar

Les nouvelles façades qui donnent accès sur la cour avec piscine ont été habillées



au moyen d'un bardage et de grands volets mobiles en bois. Les volets ont été recouverts de lattes en Western Red Cedar fixées de manière invisible sur une structure métallique, commente Jo Kuppens, qui a assuré le montage des volets en bois. Et l'architecte d'ajouter : *Les lattes de bois ont été biseautées à 30° vers le bas afin d'assurer l'intimité des occupants par rapport aux lofts leur faisant face. Ce filtre permet en outre à chaque occupant de gérer l'ensoleillement et l'ouverture plus ou moins grande de sa terrasse privée sur l'espace communautaire de la piscine et transforme chaque logement en un spectacle d'ombres chinoises dès la nuit tombée.* D'un point de vue économique et écologique, le principal défi a consisté à trouver un lot de bois permettant de fabriquer les volets de bois avec un minimum de déchets.

Terrasse et portes en padouk d'Afrique

Outre le bardage, le projet comprend aussi quelques autres applications en bois. C'est notamment le cas de la terrasse commune située au niveau +3, en toiture. Un bel espace de détente réalisé en padouk d'Afrique, tout comme les deux grands bancs. Les portes d'entrée des appartements ont elles aussi été fabriquées dans cette espèce de bois. *Nous tenions à assurer un cadre de vie de qualité et avons particulièrement soigné les finitions. Ce projet sort d'une exécution traditionnelle, poursuit l'architecte. Les portes, par exemple, ne sont pas des produits catalogue. Elles ont été conçues sur mesure et le numéro des logements a été fraisé dans les panneaux des portes.*

Info

Architecture :
Architectslab, www.architectslab.com
Volets bois :
Jo Kuppens nv, www.jokuppens.be
Fournisseur du bois et façonnage des lattes : Outdoor Wood Concepts, www.outdoorwoodconcepts.be
Construction métallique des volets : Secla bvba, www.secla.be

Les deux façades bardées de cèdre se font face au dessus de la cour intérieure avec piscine et abritent chacune deux lofts.



Les lattes de bois ont été biseautées à 30° vers le bas afin d'assurer l'intimité des occupants par rapport aux lofts leur faisant face.

